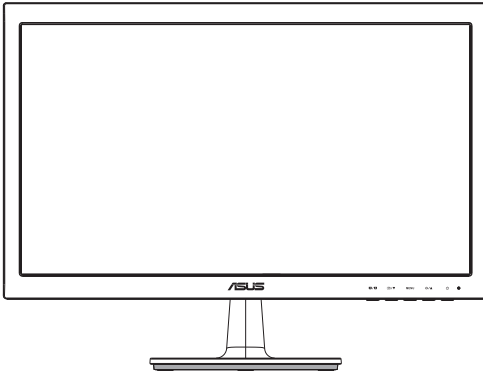




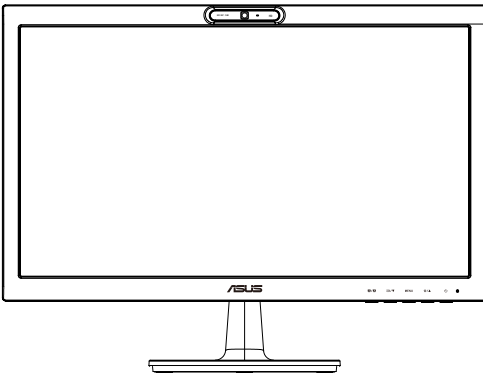
VS207/VK207-serien

LCD-skjerm

Brukerhåndbok



VS207



VK207

Innholdsliste

Merknader	iii
Sikkerhetsinformasjon	iv
Håndtering og rengjøring	v
1.1 Velkommen!	1-1
1.2 Innholdet i pakken	1-1
1.3 Slik setter du på skjermfoten	1-2
1.4 Forbinde kabler	1-2
1.5 En introduksjon til skjermen	1-3
1.5.1 LCD-skjermen sett forfra.....	1-3
1.5.2 LCD-skjermen sett bakfra.....	1-5
1.5.3 QuickFit-funksjon.....	1-6
2.1 Slik tar du av armen/foten (for montering på vegg med VESA-feste)	2-1
2.2 Slik justerer du skjermen	2-2
2.3 Installere programvaren LifeFrame 2	2-2
3.1 Skjermmeny (OSD)	3-1
3.1.1 Slik konfigurerer du på nytt.....	3-1
3.1.2 Introduksjon til skjermmenyer.....	3-1
3.2 Spesifikasjoner	3-6
3.3 Feilsøking (vanlige spørsmål)	3-7
3.4 Innstillinger som støttes	3-8

Copyright © 2013 ASUSTeK COMPUTER INC. Alle rettigheter forbeholdt.

Ingen del av denne håndboken, inkludert produktene og programvaren som beskrives i den, med unntak for dokumentasjon som oppbevares av forbrukeren av backuphensyn, kan reproduseres, overføres, transkriberes, lagres i et informasjonsgjenfinningssystem eller oversettes til noe språk i noen form eller på noen måte, uten at godkjenning fra ASUSTeK COMPUTER INC. foreligger.

Garantien på produktet og servicetilbud vil slutte å gjelde hvis: (1) produktet er reparert, modifisert eller endret, med mindre reparasjonen, modifikasjonen eller endringen er skriftlig godkjent av ASUS; eller (2) serienummeret på produktet er uleselig eller mangler.

ASUS TILBYR DENNE HÅNDBOKEN "SOM DEN ER", UTEN GARANTIER AV NOEN SLAG, VERKEN UTTALTE ELLER IMPLISITTE, INKLUDERT, MEN IKKE BEGRENSET TIL IMPLISITTE GARANTIER OM ELLER TILSTAND AV SALGBARHET ELLER EGNETHET TIL ET BESTEMT FORMÅL. UNDER INGEN OMSTENDIGHETER STÅR ASUS, SELSKAPETS LEDELSE, KONSULENTER, ANSATTE ELLER REPRESENTANTER ANSVARLIG FOR INDIREKTE, SPESIELLE, VILKÅRLIGE ELLER FØLGESMESSIGE SKADER (INKLUDERT ERSTATNING FOR TAP AV INNTEKT, TAP AV FORRETNINGSDRIFT, TAP AV BRUK ELLER DATA ELLER OPPHOLD I FORRETNINGSDRIFT OG LIGNENDE), SELV OM ASUS HAR BLITT UNDERRETET OM AT SLIKE SKADER KAN OPPSTÅ PÅ GRUNN AV DEFEKTER ELLER FEIL I DENNE HÅNDBOKEN ELLER DETTE PRODUKTET.

SPESIFIKASJONENE OG INFORMASJONEN I DENNE HÅNDBOKEN ER KUN GITT I INFORMASJONSØYEMED, OG KAN TIL ENHVER TID ENDRES UTEN FORVARSEL, OG MÅ IKKE OPPFATTES SOM EN FORPLIKTELSE FRA ASUS' SIDE. ASUS PÅTAR SEG IKKE ANSVAR ELLER ERSTATNINGSANSVAR FOR FEIL ELLER UNØYAKTIGHETER SOM DENNE HÅNDBOKEN MÅTTE INNEHOLDE, INKLUDERT PRODUKTENE OG PROGRAMVAREN SOM BESKRIVES I DEN.

Produkter og firmanavn i denne håndboken kan eller kan ikke være registrerte varemerker eller opphavsrettslig beskyttede merker for sine respektive selskaper, og brukes kun for å identifisere og forklare, og til nytte for eierne, uten forsett om krenkelser.

Merknader

Federal Communications Commission Statement

Dette apparatet overholder del 15 av FCC-regelverket. Bruk er underlagt de to følgende forholdene:

- Dette apparatet vil ikke forårsake skadelige forstyrrelser, og
- Apparatet må akseptere innkommende forstyrrelser, inkludert forstyrrelser som kan forårsake uønsket operasjon.

Dette apparatet er testet og er funnet å overholde grensene for et digitalt apparat av klasse B, i overensstemmelse med del 15 av FCC-regelverket. Disse grensene er satt for å gi rimelig beskyttelse mot skadelige forstyrrelser ved bruk i hjemmet. Dette apparatet genererer, bruker og kan utstråle radiofrekvensenergi og kan, hvis det ikke settes opp og brukes i henhold til produsentens instruksjoner, forårsake skadelige forstyrrelser i radiokommunikasjon. Det kan imidlertid ikke garanteres at forstyrrelser ikke vil finne sted ved enkelte tilfeller. Hvis apparatet forårsaker skadelige forstyrrelser på radio- eller TV-mottak, noe som kan avgjøres ved å slå apparatet av og på, oppfordres brukeren til å bli kvitt forstyrrelsene på en eller flere av følgende måter:

- Vri på eller flytt mottakerantennen.
- Øk avstanden mellom apparatet og mottakeren.
- Koble apparatet til et strømuttak som er på en annen strømkrets enn den som mottakeren er koblet til.
- Ta kontakt med forhandleren eller en erfaren radio/TV-tekniker for å få hjelp.



Som en Energy Star[®]-partner har selskapet avgjort at dette produktet overholder Energy Star[®]-retningslinjene for energieffektivitet.

Canadian Department of Communications Statement (Erklæring fra Det canadiske kommunikasjonsdepartementet)

Dette digitale apparatet overskrider ikke klasse B-grensene for utslipp av radiostøy fra digitale apparater, som er beskrevet i Canadian Department of Communications (Det canadiske kommunikasjonsdepartementet) sitt Radio Interference Regulations (regelverk om radioforstyrrelser).

Dette digitale apparatet av klasse B overholder det canadiske ICES-003.

Sikkerhetsinformasjon

- Før du setter opp skjermen, må du lese nøye gjennom all dokumentasjon som fulgte med i pakken.
- For å unngå brann eller elektrisk støt må skjermen aldri utsettes for regn eller fuktighet.
- Prøv aldri å åpne skjermkabinettet. Den farlige høye spenningen inne i skjermen kan gi alvorlige personskader.
- Hvis strømforsyningen er ødelagt, må du ikke prøve å reparere den selv. Kontakt en kvalifisert tekniker eller forhandleren.
- Før du tar i bruk produktet, må du passe på at alle kabler og ledninger er koblet til riktig, og at strømledningene ikke er skadet. Hvis du oppdager skader, må du umiddelbart kontakte forhandleren.
- Sporene og åpningene bak på og oppå kabinettet brukes til ventilasjon. Ikke blokker disse åpningene. Produktet må aldri plasseres i nærheten av eller over en radiator eller varmekilde med mindre det er rikelig med lufting rundt apparatet.
- Skjermen må kun drives med den typen strømkilde som indikeres på etiketten. Hvis du ikke er sikker på hva slags strømforsyning du har hjemme, kan du kontakte forhandleren eller det lokale strømselskapet.
- Bruk riktig støpsel, som overholder den lokale strømstandarden.
- Ikke overbelast fleruttaksskjøteledninger og skjøteledninger. Overbelastning kan føre til brann eller elektrisk støt.
- Unngå støv, fuktighet og ekstreme temperaturer. Ikke plasser skjermen på steder der den kan bli våt. Plasser skjermen på en stødig overflate.
- Ta ut kontakten på apparatet i tordenvær eller hvis det ikke skal brukes over lengre tid. Dette beskytter skjermen mot skader på grunn av spenningshopp.
- Du må aldri dytte gjenstander eller søle væske av noe slag inn i åpningene på skjermkabinettet.
- For å sikre at apparatet fungerer tilfredsstillende må du kun bruke skjermen sammen med UL-merkede datamaskiner med riktig konfigurerte støpsler som er merket med 100-240V AC (vekselstrøm).
- Hvis du opplever tekniske problemer med skjermen, må du kontakte en kvalifisert tekniker eller forhandleren.
- Vegguttaket må installeres i nærheten av utstyret og bør være lett tilgjengelig.
- Vegguttaket ska finnas i närheten av utrustningen och vara lätt åtkomlig.

Håndtering og rengjøring

- Før du løfter opp eller flytter skjermen, bør du koble fra kabler og strømledningen. Løft på riktig måte når du flytter skjermen. Når du løfter opp eller bærer skjermen, må du ta tak i endene på skjermen. Ikke løft skjermen etter stativet eller stå på ledningen.
- Rengjøring. Skru av skjermen og ta ut strømledningen. Rengjør skjermen med en løfri, ikke slipende klut. Vanskelige flekker kan fjernes med en klut som er fuktet med et mildt rengjøringsmiddel.
- Ikke bruk rengjøringsmidler som inneholder alkohol eller aceton. Bruk et rengjøringsmiddel som er beregnet for bruk med LCD-skjermer. Ikke spray rengjøringsmiddel rett på skjermen, siden det kan renne inn i skjermen og føre til at man får elektrisk støt.

Det følgende er normalt for skjermen:

- Skjermen kan flimre når den brukes for første gang på grunn av måten fluorescerende lys fungerer på. Skru strømmen av og på med strømknappen for å få flimringen til å forsvinne.
- Det kan være noe ujevn lysstyrke på skjermen avhengig av hva slags mønster du har på skrivebordet.
- Når det samme bildet vises i mange timer på rad, kan et skyggebilde av den foregående skjermen henge igjen når du bytter til et nytt bilde. Skjermen vil etter en tid få normalbildet tilbake, eller du kan skru av strømmen med strømbryteren og la skjermen være avslått i noen timer.
- Hvis skjermen blir svart eller blinker, eller ikke fungerer lenger, må du kontakte forhandleren eller servicesenteret for å få den fikset. Ikke prøv å reparere skjermen selv!

Ikoner som brukes i håndboken



ADVARSEL: Informasjon for å forhindre at du skader deg når du prøver å utføre en oppgave.



VÆR FORSIKTIG: Informasjon for å forhindre skade på komponentene når du prøver å utføre en oppgave.



VIKTIG: Fremgangsmåter du **MÅ** følge for å utføre en oppgave.



MERK: Tips og ekstra informasjon som kan hjelpe deg å utføre en oppgave.

Her finner du mer informasjon

Det henvises til følgende kilder for mer informasjon og for produkt- og programvareoppdateringer.

1. **ASUS' hjemmesider**

ASUS' globale hjemmesider gir deg oppdatert informasjon og ASUS' maskinvare- og programvareprodukter. Det henvises til **<http://www.asus.com>**

2. **Tilleggsdokumentasjon**

Produktpakken kan inneholde tilleggsdokumentasjon som forhandleren har lagt ved. Disse dokumentene er ikke en del av standardpakken.

1.1 Velkommen!

Takk for at du kjøpte denne LCD-skjermen i ASUS® VS207/VK207-serien!

Den nyeste LCD-skjermen fra ASUS gir et skarpere, bredere og lysere bilde og har i tillegg en rekke funksjoner som gir deg en bedre seeropplevelse.

Med disse funksjonene og dette innholdet får du en praktisk og behagelig visuell opplevelse med VS207/VK207-serien!

1.2 Innholdet i pakken

Kontroller at LCD-skjerm pakken i VS207/VK207-serien inneholder følgende elementer:

- ✓ LCD-skjerm
- ✓ Skjermfot
- ✓ Hurtigstartsveiledning
- ✓ 1 x strømledning
- ✓ 1 x VGA-kabel
- ✓ 1 x DVI-kabel (kun tilgjengelig for modellene VS207T/N)
- ✓ 1 x lyd kabel (kun tilgjengelig for modellene VS207T/S, VK207S)
- ✓ 1 x USB-kabel (kun tilgjengelig for modellene VK207S)
- ✓ 1 x garantikort



Hvis noen av gjenstandene ovenfor er skadet eller mangler, må du umiddelbart kontakte forhandleren.

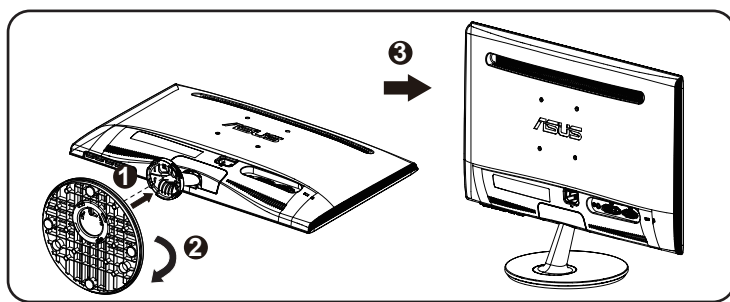
1.3 Slik setter du på skjermfoten

Slik setter du på skjermfoten:

1. Sett monitorarmen sammen med foten og vri medurs. Når du hører et klikk, er sammenkoplingen fullført.
2. Juster skjermen til vinkelen som føles mest behagelig for deg.



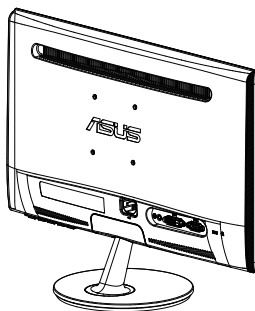
Vi anbefaler at du dekker bordoverflaten med en myk klut så skjermen ikke blir skadet.



1.4 Forbinde kabler

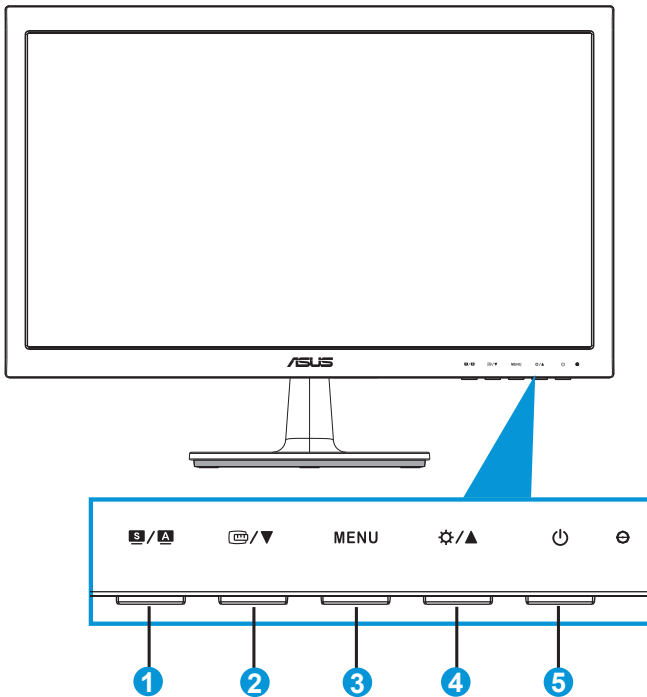
Slik kobler du til kablene:

Koble til de nødvendige kablene, basert på kapittel 1.5.2 side 1-5.



1.5 En introduksjon til skjermen

1.5.1 LCD-skjermen sett forfra



1. **S / A**-knappen:

- Justerer bildet automatisk til optimal posisjon, klokke og fase når du holder knappen nede i 2-4 sekunder (kun i VGA-modus).
- Bruk denne hurtigtasten for å bytte mellom seks forhåndsinnstilte videomoduser (Scenery (landskap), Standard, Theater (kino), Game (spill), Night View (nattvisning) og sRGB) med SILENT™ Video Enhancement Technology (videoteknologi forbedret med SILENT™).
- Gå ut fra skjermmenyen eller gå tilbake til forrige meny når skjermmenyen er aktiv.

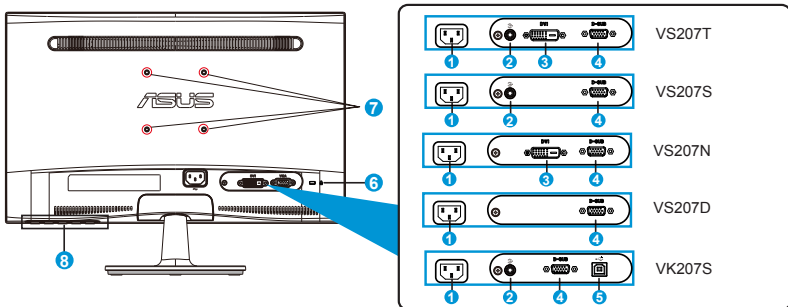
2. **TV / ▼**-knappen:

- Trykk på denne knappen for å senke verdien av den valgte funksjonen eller for å gå til neste funksjon.

- Trykk denne knappen for å aktivere QuickFit-funksjonen, som gir rask tilpassing.
 - QuickFit-funksjonen inneholder 2 sider med vanlige rutemønstre og bildestørrelser. (Studer 1.5.3 QuickFit-funksjon)
3. MENU-knappen:
- Trykk på denne knappen for å gå til skjermmenyen.
 - Trykk på denne knappen for å bekrefte/velge ikonet (funksjonen) som er markert, når skjermmenyen er aktivert.
 - Dette er QuickFit syklus nøkkelen
4. ⚙️ / ▲-knappen:
- Trykk på denne knappen for å øke verdien av den valgte funksjonen eller for å gå til høyre/opp til neste funksjon. Dette er også en funksjonsknapp for justering av lysstyrke.
5. ⏻ Strømknapp/strømlampe:
- Trykk på denne knappen for å skru skjermen på og av.
 - Tabellen nedenfor viser hva fargene i strømlampen betyr.

Status	Beskrivelse
Blå	PÅ
Gul	Hvilemodus
AV	AV

1.5.2 LCD-skjermen sett bakfra



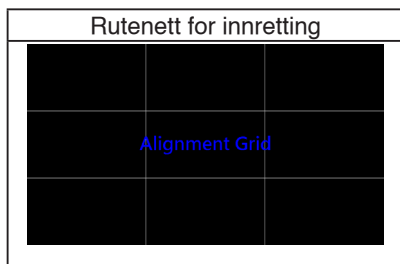
1. AC INN-tilkobling
2. Lydingang
3. DVI-port
4. VGA-port
5. USB-inntak
6. Spor for Kensington-lås
7. Screw holes for VESA Wall Mount
8. Kontrollknapper

1.5.3 QuickFit-funksjon

QuickFit-funksjonen inneholder to mønstre: (1) Grid (rutenett) (2) Photo size (bildestørrelse).

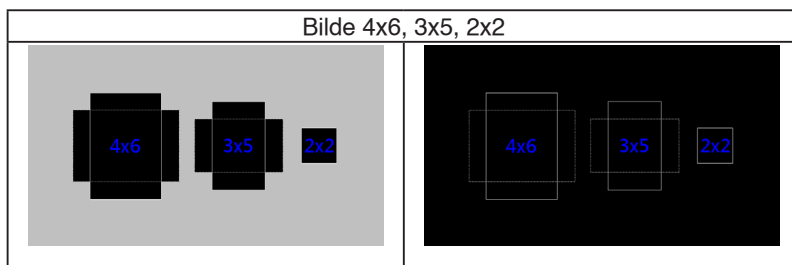
1. Rutenettmønstre

Rutenettmønstrene gjør det enklere for designere og andre brukere å organisere innhold og layout på en side for å oppnå konsekvens i utseende og følelse.



2. Bildestørrelse

De forskjellige bildestørrelsene som vises i QuickFit-funksjonen gjør det mulig for fotografer og andre brukere å se bildene skarpt og redigere dem i virkelig størrelse på skjermen.



2.1 Slik tar du av armen/foten (for montering på vegg med VESA-feste)

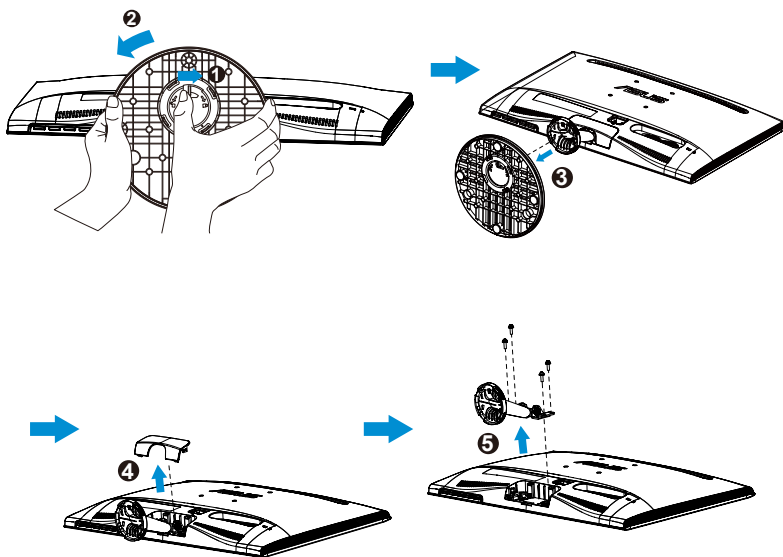
Det avtakbare stativet til LCD-skjermen i VS207/VK207-serien er spesielt laget for VESA-veggmontering.

Slik tar du av armen/foten:

1. Trekk i stoppspaken og drei moturs for å låse opp.
2. Demonter sokkelen fra skjermen.
3. Bruk fingrene forsiktig til å trekke bort platen som dekker stativhalsen. Bruk en skrutrekker til å ta av de fire skruene som fester stativet til skjermen.
4. Dra foten av skjermen.



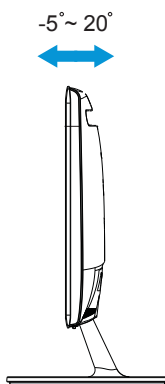
- Vi anbefaler at du dekker bordoverflaten med en myk klut så skjermen ikke blir skadet.
- Hold på skjermfoten når du tar ut skruene.



- VESA-veggfestesettet (75 x 75 mm) kjøpes separat.
- Bruk kun et UL-merket veggfeste som minimum tåler en belastning som angitt spesifikasjonstabellen for modellen. (Skruestørrelse: M4 x 10 mm).

2.2 Slik justerer du skjermen

- For de beste visningsforholdene anbefaler vi at du ser på skjermen rett forfra og så justerer skjermen til den vinkelen som føles mest behagelig for deg.
- Hold på foten for å hindre skjermen i å falle når du forandrer vinkel.
- Du kan justere vinkelen på skjermen fra -5° til 20° .



2.3 Installere programvaren LifeFrame 2

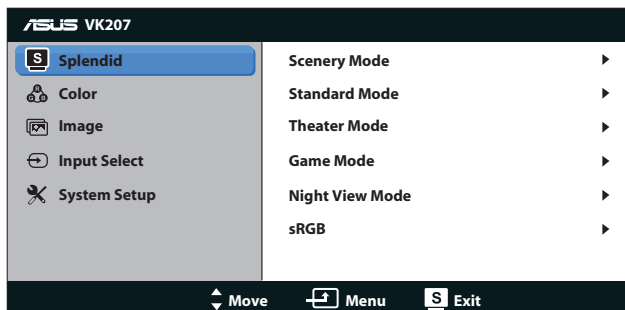
ASUS VK207S-seriene kommer med den lettfattelige programvaren **LifeFrame 2** som fungerer med webkameraet og lar brukerne lage egne fotografier og videoklipp.



- Programvaren **LifeFrame 2** støtter kun operativsystemene Microsoft® Windows® Vista/XP Service Pack 2 og Windows® 7.
- Du finner programvaren **LifeFrame 2** på support-CD-en.

3.1 Skjermmeny (OSD)

3.1.1 Slik konfigurerer du på nytt

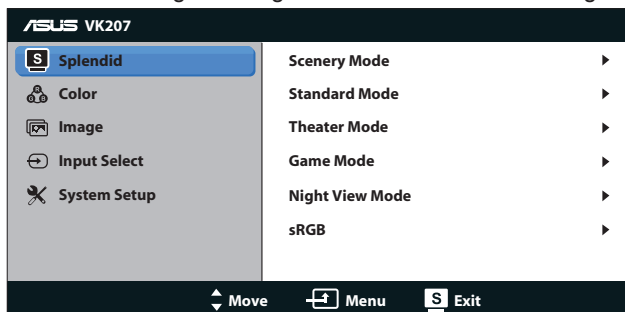


1. Trykk på [MENU] (MENY)-knappen for å aktivere skjermmenyen.
2. Trykk på ▼ og ▲ for å bla gjennom funksjonene. Marker og aktiver den ønskede funksjonen ved å trykke på [MENU] (MENY)-knappen. Hvis den valgte funksjonen har en undermeny, kan du trykke på ▼ og ▲ igjen for å bla gjennom funksjonene i undermenyen. Marker og aktiver den ønskede undermenyfunksjonen ved å trykke på [MENU] (MENY)-knappen.
3. Trykk på ▼ og ▲ for å endre innstillingene til den valgte funksjonen.
4. Trykk på **S**-knappen for å gå ut fra skjermmenyen. Gjenta steg 2 og 3 for å justere andre funksjoner.

3.1.2 Introduksjon til skjermmenyer

1. Splendid

Denne funksjonen inneholder seks underfunksjoner som du kan velge slik du ønsker. Hver modus har et nullstillingsalternativ som lar deg beholde innstillingen eller gå tilbake til forhåndsinnstillingen.



- **Scenery Mode (Landskapsmodus):** Dette er det beste alternativet når du skal vise landskapsfotografier med SPLENDID™ Video Enhancement.
- **Standard Mode (Standardmodus):** Dette er det beste alternativet når du skal redigere dokumenter med SPLENDID™ Video Enhancement.
- **Theater Mode (Kinomodus):** Dette er det beste alternativet når du skal se film med SPLENDID™ Video Enhancement.
- **Game Mode (Spillmodus):** Dette er det beste alternativet når du skal spille dataspill med SPLENDID™ Video Enhancement.
- **Night View Mode (Nattmodus):** Dette er det beste alternativet når du skal spille dataspill eller se film med mørke farger med SPLENDID™ Video Enhancement.
- **sRGB:** Dette er det beste alternativet når du skal se på bilder og grafikk fra datamaskiner.

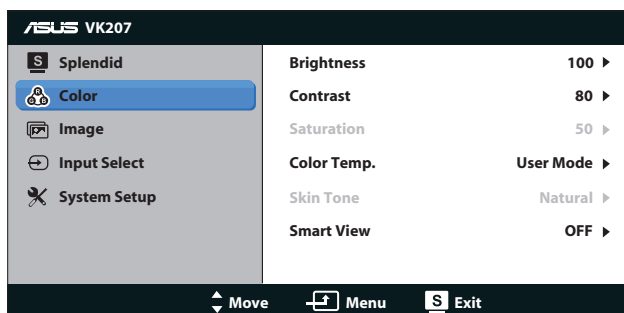


I **Standard Mode (Standardmodus)** kan funksjonene **Saturation (Fargemetning)**, **Skin Tone (Hudtone)**, **Sharpness (Bildeskarpheit)** og **ASCR** ikke konfigureres av brukeren.

I **sRGB** kan funksjonene **Brightness (Lysstyrke)**, **Contrast (Kontrast)**, **Saturation (Fargemetning)**, **Color Temp. (Fargetemperatur)**, **Skin Tone (Hudtone)**, **Sharpness (Bildeskarpheit)** og **ASCR** ikke konfigureres av brukeren.

2. Color (Farge)

Med denne funksjonen kan du justere fargene i bildet.



- **Brightness (Lysstyrke):** Du kan justere lysstyrken fra 0 til 100. ⚙-knappen aktiverer også denne funksjonen.
- **Contrast (Kontrast):** Du kan justere lysstyrken fra 0 til 100.
- **Saturation (Metningsgrad):** Du kan justere bildeskarpheiten fra 0 til 100.

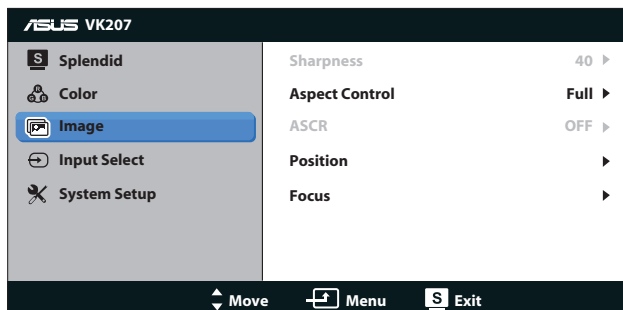
- **Color Temp. (Fargetemperatur):** Inneholder tre forhåndsinnstilte fargemoduser (Cool (kald), Normal, Warm (varm)) og en brukermodus.
- **Skin Tone (Hudtoner):** Inneholder tre fargemoduser inkludert Reddish (rødaktig), Natural (naturlig) og Yellowish (gulaktig).
- **Smart View:** Utvidede visningsvinkler med Smart View-teknologi.



I **User Mode (Brukermodus)** kan fargene **R (rød)**, **G (grønn)** og **B (blå)** konfigureres av brukeren i intervallet 0 ~ 100.

3. Image (Bilde)

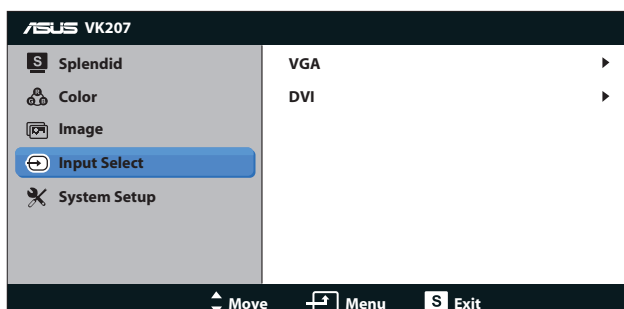
Du kan justere Sharpness (Bildeskarpheit), Aspect Control (Størrelsesforhold), Position (Posisjon)(kun VGA) og Focus (Fokus) (kun VGA) fra denne hovedfunksjonen.



- **Sharpness (Bildeskarpheit):** Justerer bildeskarpheiten. Justeringsområdet er fra 0 til 100. (Kun tilgjengelig når "Standard Mode" (standardmodus) er valgt i Splendid-menyen.)
- **Aspect Control (Størrelsesforhold):** Juster sideforholdet til «Full», «4:3».
- **ASCR:** Velg ON (PÅ) eller OFF (AV) for å aktivere eller deaktivere funksjonen for dynamisk kontrastgrad. (ASCR: ASUS Smart Contrast Ratio (ASUS' smart kontrastforhold). Deaktivert i "Standard Mode" (standardmodus).)
- **Position (Posisjon):** Juster bildets H-Position (horisontale posisjon) og V-Position (vertikale posisjon). Justeringsområdet er fra 0 til 100. (Kun tilgjengelig for VGA-inngangen.)
- **Focus (Fokus):** Reduser støy i form av horisontale og vertikale linjer i bildet ved å justere henholdsvis (Phase (fase)) og (Clock (klokke)). Justeringsområdet er fra 0 til 100. (Kun tilgjengelig for VGA-inngangen.)

4. Input Select (Valg av kilde)

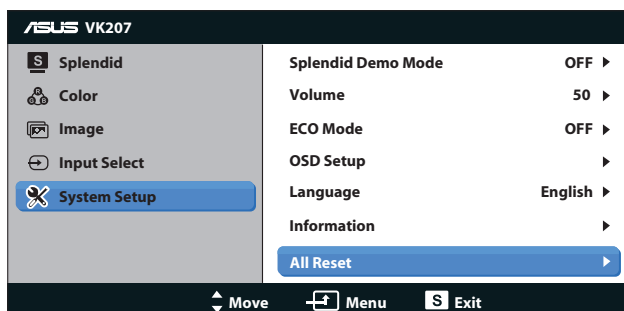
Velg mellom inngangskildene **VGA**, **DVI**.



- **DVI:** Kun tilgjengelig for modellene VS207T/N.

5. System Setup (Systemoppsett)

Juster systemkonfigurasjonen.






- **Splendid Demo Mode (Splendid Demo-modus):** Aktiverer Splendid-funksjonens demonstrasjonsmodus.
- **Volume (Lydnivå):** Her justerer du utlydnivået. (kun tilgjengelig for modellene VS207T/S, VK207S)
- **ECO Mode:** Aktiver økonomimodus for å spare strøm. (Enkelte nivåer av grått kan forsvinne når ECO Mode er på. Lysstyrken i økonomimodus er for lav til å se alle grå detaljer når kontrastforholdet er satt til 100.)
- **OSD Setup (Oppsett av skjermmeny):** Juster skjermmenyens H-Position (horisontale posisjon), V-Position (vertikale posisjon), OSD Timeout (tidsavbrudd), DDC/CI og Transparency (gjennomsiktighet) for skjermmenyen.
- **Language (Språk):** Velg skjermmenyspråk. Du kan velge mellom engelsk, fransk, tysk, spansk, italiensk, nederlandsk, russisk, tradisjonell kinesisk, forenklet kinesisk og japansk.

- **Information (Informasjon):** Vis informasjon om Input Port (inngangskilde), Resolution (oppløsning), H-freq. (horisontalfrekvens), V-freq. (vertikalfrekvens), og Model Name (modellnavn).
- **All Reset (Nullstill alt):** Velg "Yes" (ja) for å tilbakestille alle innstillinger til standard fabrikkinnstillinger.

3.2 Spesifikasjoner

Modell	VS207T/N	VS207S/D/ VS207DF	VK207S	VS207NE / VS207DE
Skjermstørrelse	19,5" (49,53 cm)			
Maksimal	1600 x 900 1366 x 768 (VS207DF)			
Lysstyrke (typisk)	250 cd/m ²			200 cd/m ²
Innebygd kontrastforhold (typisk)	1000:1			600:1
Visningsvinkel (kontrastgrad=10)	≥ 170°(H) / ≥ 160°(V)			≥ 90°(H) / ≥ 65°(V)
Visningsfarger	16,7 mill.			
Reaksjonstid	5 ms			
DVI-inngang	Ja	Nei	Nei	VS207NE: Ja VS207DE:Nei
USB-inntak	Nei	Nei	Ja	Nei
Lyd linje inn	VS207T: Ja VS207N: Nei	VS207S: Ja VS207D: Nei	Ja	Nei
D-Sub-inngang	Ja			
Strømførbruk når skjermen er PÅ	Strøm på-modus < 16,4 W*			
Merk	* Basert på Energy Star 6.0-standarden			
Strømsparemodus	< 0,5 W			
Strøm av-modus	< 0,5 W			
Helning	-5° ~ +20°			
VESA-veggfeste	Ja (75 mm x 75 mm)			
Fysiske mål (BxHxD)	468,0 x 355,5 x 185,0 mm			
Mål på boks (BxHxD)	530 x 412 x 115 mm			
Nettvekt (omtrentlig)	2,59 kg		2,64 kg	2,59 kg
Totalvekt (omtrentlig)	3,99 kg		4,04 kg	3,99 kg
Spenning	AC (vekselstrøm) 100~240 V (innebygd)			

3.3 Feilsøking (vanlige spørsmål)

Problem	Mulig løsning
Strømlampen lyser ikke	<ul style="list-style-type: none">Trykk på -knappen for å se om skjermen er PÅ.Se om strømledningen er godt koblet til skjermen og strømuttaket.
Strømlampen lyser gult, og det er ikke bilde på skjermen.	<ul style="list-style-type: none">Se om skjermen og datamaskinen er PÅ.Se om signalkabelen er riktig koblet til skjermen og datamaskinen.Undersøk signalkabelen og se om noen av pinnene er bøyd.Koble datamaskinen til en annen tilgjengelig skjerm for å se om datamaskinen fungerer som den skal.
Skjermbildet er for lyst eller for mørkt.	<ul style="list-style-type: none">Juster kontrast- og lysstyrkeinnstillingene i skjermmenyen.
Skjermbildet er ikke sentrert eller har feil størrelse.	<ul style="list-style-type: none">Hold -knappen nede i to sekunder for å justere bildet automatisk.Juster den horisontale og den vertikale posisjonen via skjermmenyen.
Skjermbildet spretter, eller det er et bølgeomønster i bildet.	<ul style="list-style-type: none">Se om signalkabelen er riktig koblet til skjermen og datamaskinen.Flytt elektriske apparater som kan forårsake elektriske forstyrrelser.
Det er fargedefekter i skjermbildet (hvitt ser ikke hvitt ut)	<ul style="list-style-type: none">Undersøk signalkabelen og se om noen av pinnene er bøyd.Nullstill innstillingene via skjermmenyen.Juster R/G/B-fargeinnstillingene eller velg innstillingen for fargetemperatur i skjermmenyen.
Skjermbildet er uklart eller tåkete.	<ul style="list-style-type: none">Hold -knappen nede i to sekunder for å justere bildet automatisk (kun i VGA-modus).Juster fase- og klokkeinnstillingene i skjermmenyen.
Ingen lyd eller for lav lyd. (VS207T/S, VK207S)	<ul style="list-style-type: none">Se om signalkabelen er riktig koblet til skjermen og datamaskinen.Juster lydnivåinnstillingene på skjermen og datamaskinen.Se om driveren til datamaskinens lydkort er riktig installert og aktivert.

3.4 Innstillinger som støttes

Støttede signaltider ved VESA/IBM-moduser (for D-sub, DVI-innganger)

VS207/NK207		
Bildeoppløsning	Oppdateringshastighet	Horizontal frekvens
640 x 350	70Hz	31.469KHz
640 x 480	60Hz	31.469KHz
640 x 480	67Hz	35KHz
640 x 480	72Hz	37.861KHz
640 x 480	75Hz	37.5KHz
720 x 400	70Hz	31.469KHz
800 x 600	56Hz	35.156KHz
800 x 600	60Hz	37.879KHz
800 x 600	72Hz	48.077KHz
800 x 600	75Hz	46.875KHz
832 x 624	75Hz	49.725KHz
1024 x 768	60Hz	48.363KHz
1024 x 768	70Hz	56.476KHz
1024 x 768	75Hz	60.023KHz
1152 x 864	75Hz	67.5KHz
1280 x 1024	60Hz	63.981KHz
1280 x 1024	75Hz	79.976KHz
1600 x 900	60Hz	60KHz

* Modi som ikke finnes i tabellene ovenfor, støttes kan hende ikke. For optimal oppløsning anbefaler vi deg å velge en av modusene i tabellene ovenfor.